

ВИДЕОРЕГИСТРАТОР



VIPER
A-70

ИНСТРУКЦИЯ



Благодарим Вас за приобретение видеорегистратора **Viper A-70**.

Внимательно прочитайте данное руководство и сохраните для последующего обращения. Характеристики и набор функций могут быть изменены производителем без предупреждения.

Важно!!!

Перед каждым использованием рекомендуется проверять текущие настройки и режим видеозаписи. Желательно приобрести отдельную карту памяти, предназначенную к использованию только в видеорегистраторе. После первой установки карту памяти необходимо отформатировать непосредственно в самом устройстве. Не храните посторонние файлы на карте памяти видеорегистратора, это может привести к сбоям видеозаписи. Не извлекайте карту памяти во время работы устройства, это может привести к потере данных или к выходу карты из строя.



ОСНОВНЫЕ ФУНКЦИИ

- Точное определение координат GPS/ GLONASS.
- Голосовое оповещение стационарных камер и радаров.
- Отображение на мониторе скоростных ограничений.
- Автоматический старт записи при подачи питания (зажигания).
- Разрешение видеозаписи 2304x1296, 30 к./с.
- Возможность отображения даты и времени, номера автомобиля.
- Поддерживает карту памяти от 8 до 64 Gb, класс 10.
- Датчик движения.
- Датчик ускорения, торможения (G-сенсор) сохраняет файлы от перезаписи (чувствительность датчика можно отрегулировать самостоятельно).
- Запись звука с возможностью отключения.
- Встроенный аккумулятор увеличенной ёмкости.
- Отключение дисплея (ночной режим).
- LWDS-система контроля отключения движения по полосе.
- Выход HDMI для подключения внешнего монитора.

ВНЕШНИЙ ВИД УСТРОЙСТВА



ФУНКЦИИ КНОПОК

Кнопка	Функция	Примечание
▲	Вверх	Режим меню – выбор параметров. Режим записи - блокировка файлов Режим ожидания - настройка экспозиции EV.
☰	Меню	1 нажатие - вход в радарную часть. 2 нажатие - настройки видеозаписи 3 нажатие - настройки видеорегистратора
▼	Вниз	В меню – выбор параметров.
OK	Видеозапись/ OK	Режим записи - остановка и запуск записи. Режим фото - делается снимок. Режим меню - подтвердить выбор.


Кнопка	Функция	Примечание
M	Переключение режимов MODE	1 нажатие - фоторежим. 2 нажатие - просмотр видеофайлов. 3 нажатие - просмотр заблокированных видеофайлов. 4. Включение/выключение экрана (режим монитор откл. - включение монитора).
⏻	Включение и выключение	Краткое нажатие – включение устройства, длительное нажатие (5 сек.) – выключение устройства.
RESET	Перезагрузка	Кнопка перезагрузки системы - возврат к заводским настройкам.


ОПИСАНИЕ ЗНАЧКОВ НА ДИСПЛЕЕ







 Видеозапись, при отсутствии видеозаписи исчезает.


001:29:43 Время видеозаписи текущего файла.



 Видеофайл защищен от перезаписи.

 Датчик движения включен.

 GPS включен, спутники обнаружены.
Если спутник не обнаружены, то горит значок 

 Запись звука выключена (микрофон отключен),
при включении функции записи горит значок 

 Индикатор свободного места карты памяти.

 Подключено внешнее питание (идёт заряд батареи),
при работе на аккумуляторе показывает количество заряда. 

1296P Разрешение видеозаписи 1296P, означает 2304x1296.

C3 Направление движения (компас).

WDR Статус WDR, при включении WDR показывает данную иконку,
если WDR выключен, то этой иконки нет.

55 km/h Скорость движения.

01/01/2018 Дата (устанавливается автоматически в режиме GPS).

||||| Уровень громкости.

10:30:15 Время (устанавливается автоматически в режиме GPS).

Устройство работает в 5 режимах:

- 1. Режим циклической видеозаписи.**
- 2. Режим меню.**
- 3. Режим фотографии.**
- 5. Режим просмотра и выбора файла.**
- 6. Режим воспроизведения видео (сохранить/удалить файл).**

Режим циклической видеозаписи.

При каждом включении, прибор проверяет наличие карты памяти, в случае ее отсутствия, появляется окно предупреждения (см. рисунок 1).

Если карта памяти имеет иную файловую систему, то устройство предлагает произвести форматирование (см. рисунок 2).

Рисунок 1

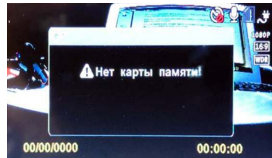
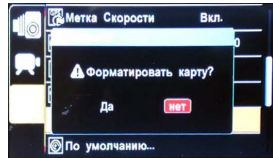


Рисунок 2



После форматирования, на карту записывается плеер, с помощью которого можно просматривать файлы на экране компьютера.

Запись видео начинается автоматически после завершения процесса форматирования.

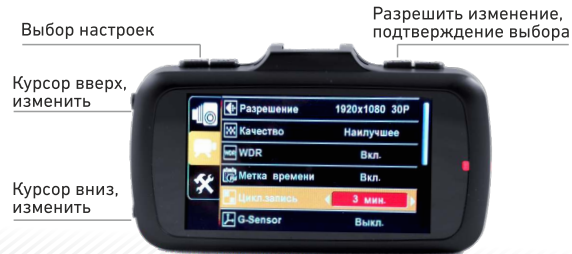
Режим циклической видеозаписи

Запись включается автоматически при подаче питания.



Режим меню

В режиме видеозаписи сначала нажмите кнопку ОК, чтобы остановить видеозапись, после этого еще раз нажмите кнопку , чтобы войти в режим Меню. Ниже описаны функции каждой кнопки в режиме Меню:



Режим фотографии

В статусе просмотра нажать кнопку М, войти в режим фотографии.



Режим просмотра и выбора файла

Просмотр воспроизведения:

В режиме просмотра нажать кнопку М, перейти к списку файлов записей.

Вход в 2-закладку меню

Вкл. / Выкл.

Курсор вверх

Курсор вниз



УПРАВЛЕНИЕ

Режим воспроизведения видео (сохранить/удалить файл)

Ниже описаны функции каждой кнопки при воспроизведении видео:



Таблица меню функций

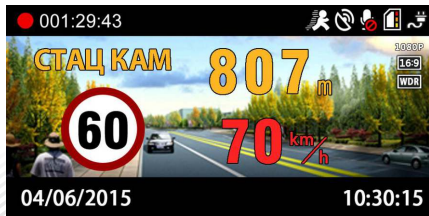
Кнопка	Главное меню	Подменю	Описание
POI	Удалить все POI	Да/Нет	По умолчанию: Нет Удаление пользовательских настроек.
Меню GPS (Mode)	Громкость	0~9	По умолчанию:7
	GPS	Вкл./Выкл.	По умолчанию: Вкл. После выключения данные GPS не транслируются, скорость и направление автомобиля на главном интерфейсе тоже не отображаются

УПРАВЛЕНИЕ

Таблица меню функций

Кнопка	Главное меню	Подменю	Описание
OSPD	Превышение скорости	Выкл. 60~140км/ч	По умолчанию: Выкл. При превышении заданной скорости звучит голосовое предупреждение.

Кнопка	Главное меню	Подменю	Описание
OSL	Превышение лимита скорости	0/5/10/15 /20	Это значение добавляется к лимиту скорости на участке. Оповещение о превышении выдается только когда скорость больше лимита +OSL



УПРАВЛЕНИЕ

Таблица меню функций

Кнопка	Главное меню	Подменю	Описание
	Дальность оповещения	АВТО 400-1000м	Выбор расстояния, на котором устройство начинает оповещать о точке GPS*

*Настройка расстояния поиска точки АВТО (по умолчанию), GPS точка определяется согласно скорости автомобиля:

если скорость автомобиля:
 от 0 до 60 км/ч - за 400м;
 от 60 до 70 км/ч - за 500;
 от 70 до 80 км/ч - за 600м;
 от 80 до 90 км/ч - за 700м;
 от 90 до 100 км/ч - за 800м;
 от 100 до 110 км/ч - за 900м;
 выше 110 км/ч - за 1000м.

Кнопка	Главное меню	Подменю	Описание
Меню видео-записи	Разрешение	2560×1080 30P	По умолчанию: 1920×1080 30P
		2304×1296 30P	
		1920×1080 30P	
		1920×1080 30P	
		1280×720 60P	
		1280×720 30P	
	Качество	Наилучшее Отличное нормальное	По умолчанию: наилучшее

УПРАВЛЕНИЕ

Таблица меню функций

Кнопка	Главное меню	Подменю	Описание
Меню видео-записи	WDR	Вкл. / Выкл.	По умолчанию функция WDR: Вкл. (WDR - динамический режим видеосъемки)
	Метка времени	Вкл. / Выкл.	По умолчанию: Вкл.
	Цикл. запись	1 / 2 / 3 / 5 минут	По умолчанию: 1 минута
	Датчик движения	Вкл. / Выкл.	По умолчанию: Выкл. Датчик включает камеру, и автоматически начинается запись видео или фото.

Кнопка	Главное меню	Подменю	Описание
Меню видео-записи	Запись звука	Вкл. / Выкл.	По умолчанию: Вкл.
	Совет усталости (сообщает о необходимости сделать короткую остановку)	Выкл. / 1 / 2 / 3 / 4 часа	По умолчанию: 2 часа.
	LDWS	Вкл. /	По умолчанию: Выкл.

УПРАВЛЕНИЕ

Таблица меню функций

Кнопка	Главное меню	Подменю	Описание
Меню фотографии	Размер фото	4М (16:9) 9М (16:9) 13М (16:9)	По умолчанию: 4М (16:9)
	Качество	Наилучшее Отличное нормальное	По умолчанию: наилучшее
	Метка времени	Вкл. / Выкл.	По умолчанию: Вкл.
Меню настройки	Дата/Время	ГГГГ/ММ/ДД ч/м	
	Частота	50 Гц /60 Гц	По умолчанию: 50 Гц

Кнопка	Главное меню	Подменю	Описание
Меню настройки	Экспомер	Усредненный Центр Точечный	По умолчанию: центр.
	Отключение дисплея	Выкл. / 15 сек. / 1 / 2 / 3 минут	По умолчанию: Выкл.
	Сигнал кнопок	Вкл	По умолчанию: Выл.
	Номер авто	Выкл. / Введите	По умолчанию: Выкл.
	Часовой пояс	GMT-12---- GMT+12	По умолчанию: +3

УПРАВЛЕНИЕ

Таблица меню функций

Кнопка	Главное меню	Подменю	Описание
Меню настройки	Поворот изображения	Вкл. / Выкл.	По умолчанию: Вкл. После включения изображение поворачивается на 180 градусов
	Язык	Русский / English	По умолчанию: Русский
	Форматирование	Да / Нет	Служит для форматирования карты
	По умолчанию	Да / Нет	Восстанавливает заводские настройки меню

ОПИСАНИЕ СВЕТОВОГО ИНДИКАТОРА

	Статус индикатора	Значение
Красный индикатор (индикатор зарядки)	Мерцает красным	Идет зарядка
	Не мерцает	Заряжено
Синий индикатор (индикатор видеозаписи)	Мерцает синим	Не записывает
	Медленно мигает	Записывает

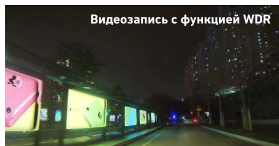
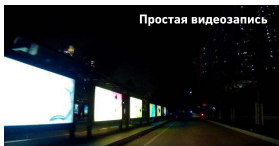
ОПИСАНИЕ ИНДИКАТОРА КАРТЫ ПАМЯТИ

Объем карты SD в разных статусах показывает разные значки:



ДОПОЛНИТЕЛЬНЫЕ ЗАМЕЧАНИЯ

WDR является динамическим режимом видеосъемки, в ярких и темных местах можно получить улучшенное качество видео в сравнении с обычной видеозаписью. Ниже указаны эффекты двух режимов.



Обратите внимание!

Скорость, определяемая видеорегистратором по GPS, может отличаться от скорости на спидометре примерно на ± 5 км/ч (чем выше скорость, тем больше отличие).

Причины:

а) Скорость на спидометре снимается непосредственно с трансмиссии, а не относительно движения автомобиля к земле. Это хорошо видно при пробуксовке - автомобиль не движется, а скорость растет.

б) Скорость отличается ещё и в зависимости от диаметра колёс (если используются нестандартные размеры, не рекомендованные заводом-изготовителем). Чем больше внешний диаметр колеса, тем выше реальная скорость автомобиля, и наоборот: чем меньше диаметр колеса (износ, низкое давление в шинах и т.д.), тем ниже скорость.

в) Существуют ещё и микропроскальзывания, которые тоже мешают отображению реальной скорости. Таким образом, скорость на спидометре будет всегда чуть выше реальной скорости. Скорость по GPS всегда идёт немного с отставанием ввиду различных погрешностей (тип местности, количество спутников и т.д.). Поэтому реальная скорость - это что-то среднее между спидометром и GPS.

ОПИСАНИЕ ОСОБЫХ ФУНКЦИЙ

Стандарт системы LDWS в меню настройки

Из меню войти в «Стандарт системы LDWS», подсказка ниже:



Начать настройки с нажатия кнопки ОК

Первый этап: нажав кнопку вверх и вниз, регулировать место, где фиолетовая линия доходит до края дороги (по горизонтальной поверхности), после завершения настройки перейти на следующий этап.

Второй этап: нажав кнопку вверх и вниз, регулировать место, где красная линия доходит до края капота автомобиля, после завершения регулировки нажать кнопку ОК, выйти из стандарта системы LDWS, вернуться в систему настройки.

Внимание!

1. Перед использованием функции «Подсказка об отклонении траектории», нужно сначала регулировать LDWS, иначе будет невозможно включить данную функцию. Важно: функция работает только со вставленной картой памяти.

ОПИСАНИЕ ОСОБЫХ ФУНКЦИЙ

2. Обязательно настроить линии горизонта и капота авто согласно фактической обстановке. Если расстояние между линиями делать чересчур большим (как на рис.3 ниже), это приведет к большому числу ложных показаний. А если настроить маленьким (рис.4), то приведет к отсутствию показаний.



Рис. 3 (если больше, то приведет к ложным показаниям)



Рис. 4 (если меньше, то приведет к отсутствию показаний)

Подсказка об отклонениях от траектории

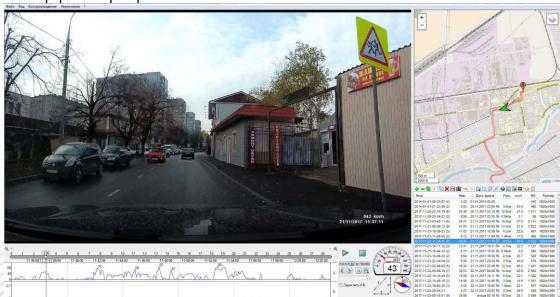
Включить функцию отклонений траектории автомобиля, при изменении или отклонении траектории автомобиля будут выходить соответствующие подсказки как на рисунке ниже:



ПРОГРАММА ДЛЯ ПРОИГРЫВАНИЯ

Формат записываемого видео-файла MP4, его можно открыть через обычный видеопроигрыватель. Если необходимо синхронно воспроизвести точки движения GPS и видео, можно скачать специальную программу с официального сайта www.c-tri.ru

Интерфейс программы:



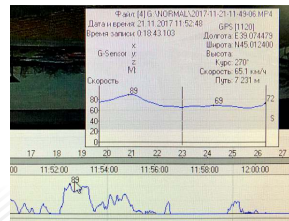
Для просмотра видео выберите файл из списка проигрывателя:

The screenshot shows a video player interface with a list of files. The list has columns for 'Имя' (Name), 'Мин.' (Minutes), 'Дата, время' (Date, Time), 'Путь' (Route), 'км/ч' (km/h), 'Мб' (Mb), and 'Размер' (Size). The selected file is '2017-11-21-10-39-23 (3)' with a duration of 11:03, dated 21.11.2017 10:39, a route of 4.2км, speed of 22.8 км/ч, size of 961 Мб, and resolution of 1920x1080.

Имя	Мин.	Дата, время	Путь	км/ч	Мб	Размер
2017-11-21-03-45-12 (4)	19:21	21.11.2017 03:45	10.4км	32.5	1'701	1920x1080
2017-11-21-08-09-13 (9)	41:03	21.11.2017 08:09	14.3км	21.9	3'622	1920x1080
2017-11-21-10-39-23 (3)	11:03	21.11.2017 10:39	4.2км	22.8	961	1920x1080
2017-11-21-11-08-55 (2)	5:13	21.11.2017 11:09	1.46км	17.0	460	1920x1080
2017-11-21-11-34-05 (6)	28:44	21.11.2017 11:34	9.9км	20.8	2'522	1920x1080

Внутри установлен 3G-Sensor датчик гравитационного изменения, как на рисунке.

Когда возникает мгновенное изменение силы тяжести любого направления осей X, Y, Z, трехмерный график изменяется. Если сила удара сравнительно большая, то автоматически блокирует данный отрывок (данную чувствительность можно настроить).



ОПИСАНИЕ СИСТЕМЫ РАННЕГО ОПОВЕЩЕНИЯ

Пример отображаемой информации на дисплее.



1. Вид камеры
2. Ограничение скорости
3. Расстояние до камеры
4. Текущая скорость автомобиля
5. После въезда на КСС показывает среднюю скорость до окончания участка КСС

ОПИСАНИЕ ФУНКЦИЙ РАННЕГО ПРЕДУПРЕЖДЕНИЯ

Описание типов раннего предупреждения

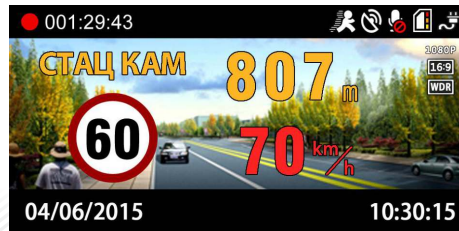
Обозначение - Тип камеры

- 0 - СТАЦ КАМ
- 1 - КАМ ДПС
- 2 - ПОТОК
- 3 - СТРЕЛКА
- 5 - СВЕТОФОР
- 6 - ПЕРЕЕЗД
- 7 - МОБ КАМ
- 8 - ТРЕНОГА
- 9 - МОБ ПОСТ
- 10 - ПОСТ ДПС
- 11 - ДОР-СТАРТ
- 12 - СТР-ВБ
- 110 - ДОР-ФИН
- 13 - МУЛЯЖ

Описание превышения скорости.

Превышение скорости: когда скорость автомобиля превышает скоростной лимит на данном участке дороги, передается голосовое сообщение «Внимание превышение скоростного режима», в то же время скорость автомобиля на экране меняется на красный цвет.

Внимание! Тип ПЕРЕЕЗД, СТР-ВБ, ДОР-ФИН показывает только красную скорость автомобиля, не транслирует голосовую подсказку.



ОПИСАНИЕ ФУНКЦИЙ РАННЕГО ПРЕДУПРЕЖДЕНИЯ

Описание превышения скорости.

Превышение скорости в промежуточном отрезке дороги: после входа в промежуточный отрезок дороги прибор начинает считать среднюю скорость, если средняя скорость больше ограниченной скорости, средняя скорость на экране меняется на красный цвет, а также подсказывает «Будьте внимательны, вы уже превысили скорость».



Настройка превышения скорости: когда скорость автомобиля превышает заданную величину превышения скорости, то выходит подсказка «Будьте внимательны, вы уже превысили скорость» (можно войти в меню и изменить величину превышения скорости).



ДОБАВЛЕНИЕ ПОЛЬЗОВАТЕЛЬСКИХ ТОЧЕК POI

Описание функции самостоятельного создания координат (Создание пользовательской точки)

В случае, если камера не внесена в базу пользовательских настроек, вы можете сделать это самостоятельно. Для этого нажмите и удерживайте кнопку «Вверх» в месте установки камеры.

Подтверждением данного события будет служить звуковое сообщение «Создание координат успешно завершено».

В следующий раз, при приближении к этому месту, вы услышите звуковое предупреждение. Максимальное количество точек - 50.

Для удаления пользовательской точки, нажмите и удерживайте кнопку «Вниз» в момент звукового предупреждения.

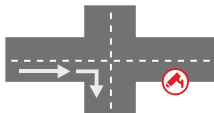
Подтверждением данного события будет голосовое сообщение.



ВОЗМОЖНЫЕ ОШИБОЧНЫЕ СООБЩЕНИЯ GPS



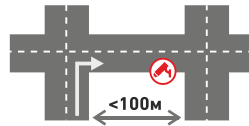
При расстоянии между двумя параллельными дорогами менее 50м возможно ложное сообщение о GPS точке.



Возможен неверный сигнал тревоги перед крутым изменением направления движения.



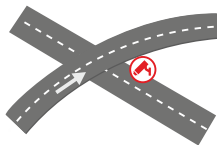
Возможен также сигнал тревоги в случае небольшого угла пересечения дорог.



Если расстояние до точки менее 100 м, сигнала и сообщения не будет.



Длинный туннель, точка находится на выходе из туннеля, нет возможности определить точку положения.



Точка находится параллельно с виадуком.

- Чип регистратора: Ambarella A7LA50
- Входное напряжение: $V=5V$
- Рабочий ток: $\leq 600mA$
- Зарядный ток: $> 120mA$
- Аккумулятор: 170мАч
- (прибор не предназначен для длительной записи без питания)
- Влажность: $\leq 93\%RH$ (при $40^{\circ}C$)
- Рабочая температура: $-20^{\circ} \sim 60^{\circ}C$
- Температура хранения: $-40^{\circ} \sim 80^{\circ}C$
- G-sensor: есть
- Камера: $170^{\circ}C$, 5 Мп
- Габариты дисплейного экрана: 16:9, 2.7"
- Формат видео: MP4
- Разрешение дисплея: 320x240
- Поддерживаемые карты памяти MICRO-SD, класс 10, объем памяти от 8 до 64 Gb
- Запись даты и времени: есть
- Запись скорости автомобиля: есть
- Номерной знак автомобиля: есть
- Вывод HDMI: есть
- Запись широты и долготы точек: есть
- Запись звука: есть

УСЛОВИЯ ПРЕДОСТАВЛЕНИЯ ГАРАНТИИ

1. Гарантийный ремонт оборудования проводится при предъявлении клиентом полностью заполненного гарантийного талона.

2. Доставка оборудования, подлежащего гарантийному ремонту, в сервисную службу осуществляется клиентом самостоятельно и за свой счет, если иное не оговорено в дополнительных письменных соглашениях.

3. Гарантийные обязательства не распространяются на материалы и детали, считающиеся расходуемыми в процессе эксплуатации.

Условия прерывания гарантийных обязательств.

Гарантийные обязательства могут быть прерваны в следующих случаях:

1. Несоответствие серийного номера предъявляемого на гарантийное обслуживание оборудования серийному номеру, указанному в гарантийном талоне и/или других письменных соглашениях.

2. Наличие явных или скрытых механических повреждений оборудования, вызванных нарушением правил транспортировки, хранения или эксплуатации.

3. Выявленное в процессе ремонта несоответствие Правилам и условиям эксплуатации, предъявляемым к оборудованию данного типа.

4. Повреждение контрольных этикеток и пломб (если таковые имеются).

5. Наличие внутри корпуса оборудования посторонних предметов, независимо от их природы, если возможность подобного не оговорена в технической документации и Инструкциях по эксплуатации.

6. Отказ оборудования, вызванный воздействием факторов непреодолимой силы и/или действиями третьих лиц.

7. Установка и запуск оборудования несертифицированным персоналом, в случаях, когда участие при установке и запуске квалифицированного персонала прямо оговорено в технической документации или других письменных соглашениях.

ГАРАНТИЙНЫЙ ТАЛОН

ГАРАНТИЯ - 12 месяцев

С условием гарантии согласен

_____ (ФИО покупателя)

_____ (подпись покупателя)

Продающая организация _____

Фамилия и подпись продавца _____

Дата продажи _____ 20 г.

М.П.



LTD Korea

CE ENEC FC **RoHS**  