

ВИДЕОРЕГИСТРАТОР

VIPER
G-55



ИНСТРУКЦИЯ

ИНСТРУКЦИЯ ПО УСТАНОВКЕ ВИДЕОРЕГИСТРАТОРА

Уважаемый покупатель!

Благодарим за то, что Вы приобрели видеорегистратор **Viper G-55**. Внимательно и до конца прочитайте данное руководство, чтобы правильно использовать устройство и продлить срок его службы. Сохраните руководство пользователя, чтобы обратиться к нему, если в будущем возникнет такая необходимость.

Согласно Федеральному закону от 26 апреля 2016 г. N 114-ФЗ "О внесении изменения в статью 26.7 Кодекса Российской Федерации об административных правонарушениях в части обязательности отнесения материалов фото- и киносъемки, звуко- и видеозаписи к доказательствам по делу об административном правонарушении" данные видеорегистратора ОТНОСЯТСЯ к доказательствам при рассмотрении административных правонарушений.

Данное руководство пользователя действительно на момент печати. Актуальную информацию вы найдете на сайте **www.c-tri.ru** в карточке соответствующего товара в разделе «Скачать».



УСЛОВИЯ ЭКСПЛУАТАЦИИ

- **Ознакомьтесь с условиями гарантийного обслуживания.**
- Не устанавливайте и не извлекайте карту памяти при включенном видеорегистраторе. В противном случае возможно повреждение устройства и записанных видеофайлов.
- Используйте только высококачественные MicroSD карты не ниже 10 класса с поддержкой протокола UHS-I, чтобы избежать провалов записи и задержки изображения.
- Рекомендуется использовать карты памяти от 8 ГБ до 64 ГБ.
- Устройство должно использоваться только с аксессуарами из комплекта поставки. Компания не несет ответственности за возможные повреждения изделия в случае применения аксессуаров сторонних производителей.
- Не подвергайте изделие воздействию высоких температур, огня или влаги, воздействию химически активных веществ (бензина, растворителя, реагентов и т. д.).
- Запрещается разбирать или модифицировать изделие.
- Компания не несет ответственности за потерю данных и/или ущерб, прямой либо косвенный, причиненный пользователю, либо третьей стороне неверным использованием устройства либо программного обеспечения, неверной установкой, использованием не входящих в комплект аксессуаров (например, шнура питания другого производителя).



УСЛОВИЯ ЭКСПЛУАТАЦИИ

- **Внимание!** В некоторых автомобилях питание на розетку 12/24В подается и при выключенном зажигании. Во избежание выхода из строя, порчи аккумулятора рекомендуется отключать устройство от сети автомобиля. Напряжение от вилки питания на прибор подается 5V 1A. Запрещается разрезать провод питания и отсоединять преобразователь напряжения (вилку питания) от кабеля.
- Производите форматирование MicroSD карты не реже одного раза в два месяца, чтобы избежать повреждения ее файловой системы.
- Соблюдайте температурные условия хранения и эксплуатации (см. технические характеристики). Не допускайте длительного пребывания устройства на солнце (не более 60°C). Во время стоянки не применяется светоотражающие теплоэкраны при регистраторе, установленном на ветровом стекле (корпус устройства испортится).
- Данное устройство предназначено для использования с прозрачным ветровым стеклом или светлой теплозащитной пленкой для стекол. Качество видеозаписи снизится в случае установки устройства на тонированное стекло или стекло с темной теплозащитной пленкой.
- По соображениям техники безопасности при вождении транспортных средств, а также в соответствии с местным законодательством не производите манипуляций с устройством при управлении автомобилем.
- Перед использованием устройства установите часовой пояс, время и дата установятся автоматически.

УСЛОВИЯ ЭКСПЛУАТАЦИИ

- Устанавливайте камеру, чтобы получить максимальное поле обзора. ЗАПРЕЩАЕТСЯ устанавливать камеру в место, где устройство может закрывать обзор и снизить безопасность управления транспортным средством. Ни компания, ни авторизованные партнеры компании НЕ несут ответственности за какие-либо повреждения или потерю данных вследствие несоответствующей установки держателя.
- Нагрев корпуса в режиме работы является нормальным явлением.
- Будьте осторожны при эксплуатации - не допускайте падения или сдавливания видеорегистратора.
- Есть ограничения по использованию в автомобилях с атермальным лобовым стеклом или стеклом с обогревом. В связи с тем, что данные лобовые стекла содержат металлическое напыление в своей конструкции, корректная работа GPS модуля может быть нарушена.
- Время поиска спутников может увеличиваться в зависимости от погодных условий, времени суток, рельефа местности и конструктивных особенностей автомобиля.

Производитель оставляет за собой право на внесение изменений в комплектацию, техническое и программное обеспечение устройства без предварительного уведомления. Перед началом использования устройства предполагается, что вы согласны с положениями, приведенными выше.



КОМПЛЕКТАЦИЯ

Видеорегистратор



USB кабель



Автомобильное
зарядное устройство





Несъемное крепление
(кронштейн с клейкой лентой)

Съемное крепление
(присоска-кронштейн)



Внимание! Карта памяти в комплект не входит

ВНЕШНИЙ ВИД УСТРОЙСТВА



Кнопка Вверх

Кнопка Меню

Кнопка Вниз



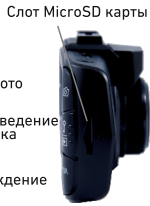
Динамик

Объектив











Динамик





ФУНКЦИИ КНОПОК

Кнопка	Функция
 Power	Короткое нажатие - включение устройства. Нажать и удерживать более 2 сек. - выключение.
 Вверх	В режиме видеозаписи - вкл./выкл. функции HDR. В процессе настройки параметров - движение вверх. В режиме воспроизведения - движение вверх по превью файлов.
 Меню	В режиме видеозаписи - вход/выход в меню настроек видеорегистратора. Повторное нажатие - вход/выход в меню радарной части, GPS оповещения.
 Вниз	В режиме видеозаписи - вкл./выкл. микрофона. В процессе настройки - движение вниз. В режиме воспроизведения - движение вниз по превью файлов.

Кнопка	Функция
 Photo	В режиме видеозаписи - фотографирование.
 Play/SOS	В состоянии ожидания - переход в режим просмотра файлов, записанных на карте памяти. В процессе видеозаписи - блокировка текущего файла от перезаписи и удаления.
 OK	В состоянии ожидания и видеозаписи - старт/стоп видеозаписи. В процессе настройки параметров - подтверждение выбора. В режиме воспроизведения - подтверждение выбора файла, старт/стоп
 Reset	Перезагрузка устройства в случае его зависания. При необходимости кратковременно нажать тонким предметом.

ТЕХНИЧЕСКИЕ ХАРАКТЕРИСТИКИ

- Разрешение камеры:
- WFHD 2560*1080 (30 к/с)
- Super HD 2304*1296 (30 к/с)
- Full HD 1920*1080 (45 к/с)
- HDR Full HD 1920*1080 (30 к/с)
- Угол обзора: 150°
- Размер экрана: 2.7 дюйма
- Встроенный GPS
- Встроенный аккумулятор: 180 мАч
- Формат записи видео: MOV (H.264)
- Встроенный микрофон/динамик
- G-сенсор
- Датчик движения
- Режим парковки
- Автовключение
- Циклическая запись: 1/3/5 мин
- Непрерывная запись
- Штамп дата/время
- Штамп гос.номера
- Штамп геолокации/ координаты





- MicroSD 8Гб - 64Гб (Class 10)
- Температура хранения: -20°C до $+70^{\circ}\text{C}$
- Рабочая температура: -10°C до $+60^{\circ}\text{C}$
- Входное напряжение: DC 5В, 1,5А
- Входное напряжение ЗУ: DC 12-24В
- Размеры: 89 x 53 x 28.5 мм
- Вес: 80 г

ОПИСАНИЕ СВЕТОВОГО ИНДИКАТОРА

Цвет	Статус индикатора	Значение
Синий индикатор (индикатор зарядки)	Горит синий	Идет зарядка
	Не горит	Заряжено
Синий индикатор (индикатор видеозаписи)	Горит красный	Не записывает
	Медленно мигает	Записывает

УСТАНОВКА ВИДЕОРЕГИСТРАТОРА

Установка на лобовое стекло:

1. Заранее определите место установки видеорегистратора в автомобиле.

Внимание! Для уверенного приёма GPS-сигнала необходимо обеспечить связь со спутником и ни чем не закрывать устройство сверху.

2. Установите кронштейн на устройство. Передвиньте его в держателе кронштейна до упора.



3. Надежно удерживая основание кронштейна на ветровом стекле, зафиксируйте его, повернув фиксатор крепления по часовой стрелке до упора.

Регулировка положения устройства

1. Ослабьте ручку для поворота устройства по вертикали.
2. Отрегулируйте угол обзора, поворачивая объектив в нужную сторону (направо-налево, вверх-вниз). Установите объектив таким образом, чтобы камера захватывала изображение в пропорции "30% небо / 70% дорога" для достижения наилучшего результата съемки.
3. Затем затяните ручку, чтобы надежно зафиксировать регистратор.
4. Проложить кабель питания вдоль ветрового стекла.



ЭКСПЛУАТАЦИЯ УСТРОЙСТВА

Подготовка устройства

Вставьте карту MicroSD в слот для карты памяти.

Перед установкой карты памяти выключите устройство, вставьте карту памяти до полной фиксации. Установка карты:

Разверните MicroSD карту к слоту, как показано на рисунке и вставьте до щелчка.



Извлечение карты: Осторожно нажмите на карту и затем извлеките ее из слота.

Внимание! Установка/извлечение карты памяти производится только при выключенном устройстве. Попытка вставить карту памяти не той стороной может привести к повреждению устройства и непосредственно самой карты памяти. Убедитесь, что карта памяти находится в правильном положении. Не прикладывайте чрезмерное усилие при установке карты памяти, во избежание повреждения устройства. Для установки карты памяти вставьте MicroSD карту в слот до фиксации (до щелчка), если это необходимо, используйте иглу для досылки карты.

Включение и выключение устройства

Автоматическое включение/выключение:

После запуска двигателя устройство автоматически включается.

Ручное включение и выключение:

- Для включения устройства вручную нажмите кнопку питания.
- Для выключения устройства нажмите и 3 секунды удерживайте кнопку питания.
- При отключении питания (зажигания) регистратор выключится автоматически (последний файл сохранится).



Внимание! В процессе работы устройство может автоматически отключить дисплей при условии, что в меню настроек активирована функция Отключение дисплея (очень удобная функция при движении в темное время суток). Дисплей отключается через 3 минуты после активации функции. На процесс видеозаписи гашение дисплея не влияет. Чтобы включить дисплей во время движения, достаточно нажать любую из кнопок.



ЭКСПЛУАТАЦИЯ УСТРОЙСТВА

Запись видео-файлов

- 1 При включении устройства запись включается автоматически и режим Циклической записи будет автоматически включен.
- 2 Длительность видеозаписей может быть 1/3/5 минут.
Рекомендуется выставить в настройках цикл на 3 минуты.
- 3 Когда на карте памяти не останется места для записи новых видеозаписей, устройство автоматически заменит ими старые видео-файлы, кроме файлов, защищенных от удаления.
- 4 Видеозаписи снятые в режиме циклической записи хранятся в папке: Normal.
5. В подтверждении о начале записи индикатор начнёт мигать красным.

Зарядка встроенного аккумулятора

Зарядка встроенной аккумуляторной батареи видеорегистратора производится:

- при включенном зажигании автомобиля в случае, если устройство подключено к бортовой сети;
- при подключении устройства к персональному компьютеру через интерфейс USB с помощью кабеля из комплекта;

- процесс зарядки аккумулятора идентифицируется красным свечением светодиодного индикатора. После завершения зарядки индикатор выключается. Полный цикл зарядки составляет около 2 часов и обеспечивает работу устройства в автономном режиме не более 20 минут;

- при работе от встроенного аккумулятора уровень его заряда можно контролировать с помощью пиктограммы на дисплее.



ЗАРЯЖЕН 100%




ЗАРЯЖЕН 50%



РАЗРЯЖЕН



Экстренная запись

Предназначена для защиты текущего видеофайла от перезаписи и удаления. Для того чтобы защитить текущий видеофайл, нажмите на кнопку Воспроизведения/Блокировки во время видеозаписи, при этом записываемый видеофайл (10 секунд до нажатия кнопки + длина цикла записи) будут помечен специальной меткой, которая запретит устройству удалять и перезаписывать этот файл. На экране отобразится соответствующий значок .

Экстренная запись автоматически включается при срабатывании G-сенсора (резкое ускорение, торможение) или столкновении. Экстренная запись автоматически блокируется во избежание стирания во время циклической записи.



Обновление базы GPS

- 1 Скачайте файл с базой с официального сайта www.c-tri.ru, извлеките файл из архива.
- 2 Извлеките из архива файл и перенесите в корень предварительно отформатированной карты памяти MicroSD.
- 3 Вставьте карту памяти со скаченным файлом в слот видеорегистратора.
- 4 Подключите устройство к источнику питания – оно автоматически включится.
- 5 На экране появится сообщение «Обновить базу радаров?» Необходимо выбрать ✓, кнопкой «вверх» или «вниз» и нажать кнопку «ОК».
- 6 Дождитесь полного завершения обновления.
- 7 По завершению процесса устройство автоматически перезагрузится.

Внимание! Не отключайте питание видеорегистратора во время обновления базы GPS



ЭКСПЛУАТАЦИЯ УСТРОЙСТВА

Режим парковки (стоянка)

Режим парковки предназначен для фиксации событий на парковке от встроенного аккумулятора. Эта функция позволяет активировать датчик G-сенсора на выключенном устройстве. При активации G-сенсором толчка или удара Вашего автомобиля запись начнется автоматически, даже если регистратор выключен, а внешнее питание не подается. В этом режиме все файлы по 20 сек. блокируются и защищены от перезаписи. После возвращения в автомобиль, перед началом движения не забывайте выключить функцию режима парковки. При движении автомобиля в режиме парковки (стоянка) все файлы защищены от перезаписи и в итоге файлы заполнят полностью карту памяти и циклической записи не будет.


Датчик движения

При включении данной функции, запись начнется автоматически, если в кадре будет зарегистрировано движение. Доступно только при подключенном внешнем питании.

Внимание! данная функция предназначена для использования на неподвижном автомобиле. Не включайте датчик движения во время езды – это может привести к обрывам записи и переполнению карты памяти.

Воспроизведение/удаление файлов

Воспроизведение

- Нажмите на кнопку **OK**, чтобы остановить запись.
- В режиме ожидания нажмите на кнопку Воспроизведение **PLAY** 
- Выберите папку Экстренная запись или Обычное видео для просмотра, используя кнопки Вверх/ Вниз и Подтверждение.
- Используя кнопки Вверх/ Вниз выберите необходимый для просмотра файла и нажмите кнопку Подтверждение для начала воспроизведения.

Удалить файл

- Нажмите кнопку Меню для входа в основное меню.
- Кнопками Вверх/Вниз выберите пункт “Удалить файл” и нажмите кнопку Подтверждение **OK**.
- Кнопками Вверх/Вниз выберите папку и заблокированные файлы или просмотр видео.
- Кнопками Вверх/Вниз выберите файл для удаления и нажмите кнопку Подтверждение **OK**.
- Кнопками Вверх/Вниз выберите параметр: Удалить один/Удалить все.
- Нажмите кнопку для подтверждения операции удаления.
- Для выхода нажмите кнопку меню.

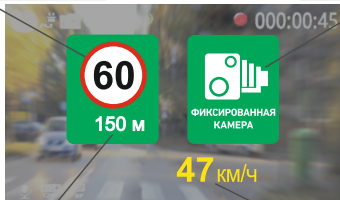


ЭКСПЛУАТАЦИЯ УСТРОЙСТВА

Оповещение об обнаруженных радарх и камерах из базы GPS

Ограничение на данном участке

Тип радара или камеры



Расстояние до точки радара

Текущая скорость

Регистратор совершит звуковое и голосовое оповещение о полицейском радаре и выведет информацию на дисплей, в которой будет содержаться: тип полицейского радара, расстояние до него (например, 150 м), разрешенная скорость на участке дороги, средняя скорость автомобиля (при детектировании «Автодории»). На дисплей выводится текущая скорость движения, что позволяет сравнить её с ограничением.

Типы радаров и камер контроля Правил Дорожного Движения



После оповещения о полицейском радаре озвучивается разрешенная скорость на текущем участке дороги. Например: «Радар Стрелка, 60 километров в час»



Камеры контроля средней скорости «АВТОДОРИЯ»

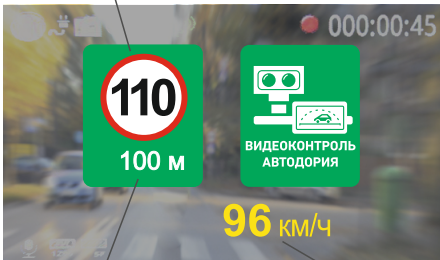
«АВТОДОРИЯ» - система контроля скорости, которая представляет собой 2 камеры, установленные на участке дороги в пределах 500 м – 10 000 м друг от друга. При проезде 1-й камеры фиксируется время проезда. При проезде 2-й камеры фиксируется также время проезда и вычисляется средняя скорость автомобиля. Если средняя скорость автомобиля на участке между двумя камерами была выше разрешенной, то автоматически выписывается штраф.

При детектировании камер «Автодория» регистратор обрабатывает данную систему следующим образом:

- Отображение расстояния на дисплее до 1й камеры и Голосовое оповещение
- После проезда 1й камеры будет считаться средняя скорость
- При приближении ко 2й камере произойдет оповещение «Видео-контроль завершен»



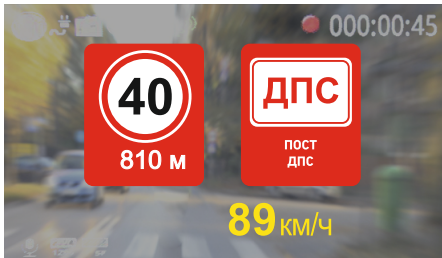
Ограничение скорости «Автодория»



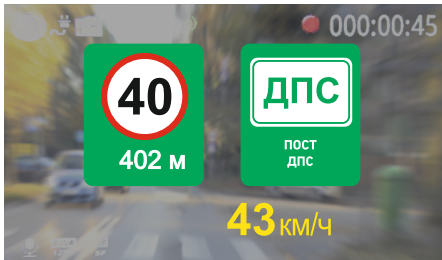
Средняя скорость

Текущая скорость

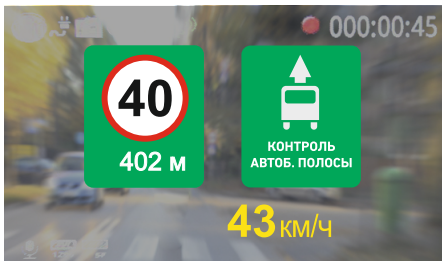
Режим **Пост ДПС** можно отключить или включить в меню настроек.



Превышение по ограничению скорости выделяется красным цветом.



Движение без нарушения скоростного режима - зеленым цветом.



Видеоблокстрелка

Контроль по полосе движения общественного транспорта, контроль обочины.

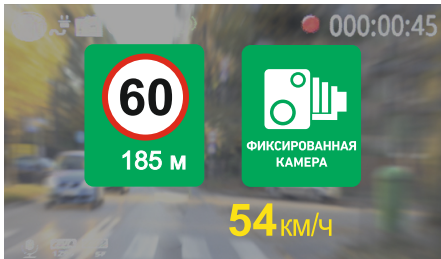




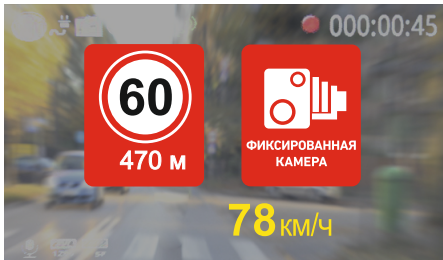
Функция LLWS

При активации функции LLWS на экране появится оповещение **НИЗКИЙ УРОВЕНЬ ОСВЕЩЕНИЯ**, информирующее водителя о недостаточной освещенности для продолжения видеосъемки и необходимости включения фар (например, в темное время суток или при въезде в тоннель).

ЭКСПЛУАТАЦИЯ УСТРОЙСТВА



Внимание! Если MicroSD карта заполнена полностью или отсутствует, звучит тревожный звуковой сигнал, значит видеозапись остановлена или не ведется. Отформатируйте карту памяти или установите в слот.



Основные настройки

- Разрешение видео: 2560*1080 30P 21:9 / 2304*1296 30P 16:9 / 1920*1080 45P 16:9 / HDR1920*1080 30P 16:9 / 1920*1080 30P 16:9
- Качество видео: Отличное/Хорошее/Обычное
- Циклическая запись: Выкл/1 минута/3 минуты/5 минут
- Микрофон: Выкл/Вкл
- Настройка штампа: при добавлении штампа при воспроизведении на записи будет отображаться дата/время/GPS-координаты на мониторе
- Баланс белого: Авто/Лампа накаливания/Солнечно/Облачно/Люминесцентная лампа
- Экспокоррекция: от -2 до +2
- Язык: English/Русский
- Установка даты/времени: используя кнопки Вверх/Вниз/Подтверждение установите дату и время.
- Регулировка громкости: Высокая/Средняя/Низкая

- Звук кнопок: Выкл/Вкл
- Авто выключение: Выкл/1 минута/3 минуты/5 минут
- Отключение дисплея: Выкл/30 секунд/1 минута/3 минуты
- GPS информация: количество и уровень сигнала от спутников
- Объем карты: информация представлена в следующем порядке: Общая/Использовано/Свободно
- Удалить файл: используется для удаления файлов. Подробнее в разделе «Воспроизведение и удаление файлов»
- Форматировать: используйте для форматирования карты памяти.
Внимание! После форматирования карты памяти файлы не подлежат восстановлению. Перед форматированием сохраните нужные файлы на компьютер, используя USB разъем.
- Сброс на заводские настройки: используйте для восстановления заводских настроек.
- Версия ПО: информация о версии прошивки





- Допустимое превышение: Вкл/ Выкл
- Дистанция оповещений: Авто/200м/300м/400м/500м/600м/700м/800м/900м
- Тип оповещения:
 - а. Голос + дисплей (в этом режиме всё, что выводится на экран дублируется звуковым сигналом)
 - б. Только дисплей (беззвучный режим)
- Посты ДПС: Выкл/Вкл
- Муляжи: Выкл/Вкл
- Стрелка: Выкл/Вкл
- LLWS: Вкл/Выкл (сигнализирует о низком уровне освещения)
- Детектор движения: Выкл/Вкл
- Режим парковки: Выкл/Вкл
- G-сенсор

Радарная часть

- Допустимое превышение: Выкл/ +5 км/ч / +10 км/ч /+15 км/ч /+20 км/ч / +25 км/ч /+30 км/ч
- Дополнительное превышение – превышение ограничения скорости на участке, ниже которого устройство не оповещает о превышении скорости.

Пример А: В этом случае устройство начнет оповещение о превышении скорости при достижении скорости в 61 км/ч.

- ограничение на участке: 60 км/ч
- дополнительное превышение: Выкл

Пример Б: В этом случае устройство начнет оповещение о превышении скорости при достижении скорости в 71 км/ч.

- ограничение на участке: 60 км/ч
- дополнительное превышение: 10 км/ч



ВОЗМОЖНЫЕ ПРОБЛЕМЫ И ИХ УСТРАНЕНИЕ

Если при соблюдении условий эксплуатации, в устройстве возникли проблемы, используйте этот раздел для их разрешения.

Невозможно фотографировать и записывать видео.

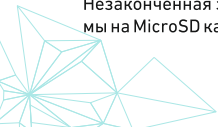
Проверьте, есть ли достаточно свободного места на MicroSD карте, а также, не заблокирована ли она.

Самопроизвольная остановка в процессе записи.

По причине большого объема видеофайлов, используйте только высокоскоростные MicroSD карты не ниже 10 класса проверенных производителей. Возможно включен датчик движения.

При попытке просмотреть/ воспроизвести фото-видео файл, на дисплее появляется надпись «неверный файл».

Незаконченная запись в файл по причине ошибки файловой системы на MicroSD карте. Отформатируйте MicroSD карту.





Размытое изображение.

Проверьте, нет ли на объективе грязи, отпечатков пальцев. Если есть, протрите объектив мягкой тканью перед работой (рекомендуется использовать специальные средства по уходу за оптикой, чтобы не повредить поверхность линзы объектива).

Затемненное изображение при фотографировании неба или воды.

Если в сцене присутствует большой контраст, это будет влиять на экспозицию. Измените настройки значения экспозиции в меню.

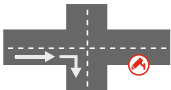
Зависание (нет изображения на дисплее, не реагирует на нажатия кнопок).

Нажмите кнопку RESET для принудительной перезагрузки видеорегистратора.

ВОЗМОЖНЫЕ ОШИБОЧНЫЕ СООБЩЕНИЯ GPS



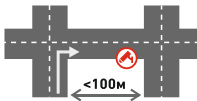
При расстоянии между двумя параллельными дорогами менее 50м возможно ложное сообщение о GPS точке.



Возможен неверный сигнал тревоги перед крутым изменением направления движения.



Возможен также сигнал тревоги в случае небольшого угла пересечения дорог.



Если расстояние до точки менее 100 м, сигнала и сообщения не будет.



Длинный туннель, точка находится на выходе из туннеля, нет возможности определить точку положения.



Точка находится параллельно с виадуком.



УСЛОВИЯ ПРЕДОСТАВЛЕНИЯ ГАРАНТИИ

1. Гарантийный ремонт оборудования проводится при предъявлении клиентом полностью заполненного гарантийного талона.

2. Доставка оборудования, подлежащего гарантийному ремонту, в сервисную службу осуществляется клиентом самостоятельно и за свой счет, если иное не оговорено в дополнительных письменных соглашениях.

3. Гарантийные обязательства не распространяются на материалы и детали, считающиеся расходуемыми в процессе эксплуатации (шнур питания и крепление видеорегистратора).

Условия прерывания гарантийных обязательств.

Гарантийные обязательства могут быть прерваны в следующих случаях:

1. Несоответствие серийного номера предъявляемого на гарантийное обслуживание оборудования серийному номеру, указанному в гарантийном талоне и/или других письменных соглашениях.

2. Наличие явных или скрытых механических повреждений оборудования, вызванных нарушением правил транспортировки, хранения или эксплуатации.

3. Выявленное в процессе ремонта несоответствие Правилам и условиям эксплуатации, предъявляемым к оборудованию данного типа.

4. Повреждение контрольных этикеток и пломб (если таковые имеются).

5. Наличие внутри корпуса оборудования посторонних предметов, независимо от их природы, если возможность подобного не оговорена в технической документации и Инструкциях по эксплуатации.

6. Отказ оборудования, вызванный воздействием факторов непреодолимой силы и/или действиями третьих лиц.

7. Установка и запуск оборудования несертифицированным персоналом, в случаях, когда участие при установке и запуске квалифицированного персонала прямо оговорено в технической документации или других письменных соглашениях.

ГАРАНТИЙНЫЙ ТАЛОН

ГАРАНТИЯ - 12 месяцев

С условием гарантии согласен

_____ (ФИО покупателя)

_____ (подпись покупателя)

Продающая организация _____

Фамилия и подпись продавца _____

Дата продажи _____ 20 г.
М.П.





LTD Korea

CE ENEC FCC RoHS

